

Aanpak wateroverlast in het Geulgebied

In het gebied van de Geul en de zijbeken zoals de Gulp, de Eyserbeek en de Selzerbeek zijn er regelmatig problemen bij hevige regen. Gemeenten, waterschap en provincie verkennen samen welke maatregelen nodig zijn om bewoners van het gebied beter te beschermen tegen wateroverlast en overstromingen. Ze werken hiervoor samen in het programma Waterveiligheid en Ruimte Limburg (WRL). In deze krant lees je hoe we tot een totaalpakket met maatregelen gaan komen en waar we nu staan.

Totaalpakket met maatregelen

In het hele Geulgebied zijn meerdere en soms ingrijpende maatregelen nodig om de inwoners van het gebied beter te beschermen. Het gaat om verschillende soorten maatregelen zoals het beter vasthouden van water, het tijdelijk bergen van water, het vergroten van de afvoercapaciteit van beken en beschermingsmaatregelen zoals dijken en kades. Het vinden van het ideale pakket met maatregelen is een ingewikkelde puzzel.

Voorkeursvariant

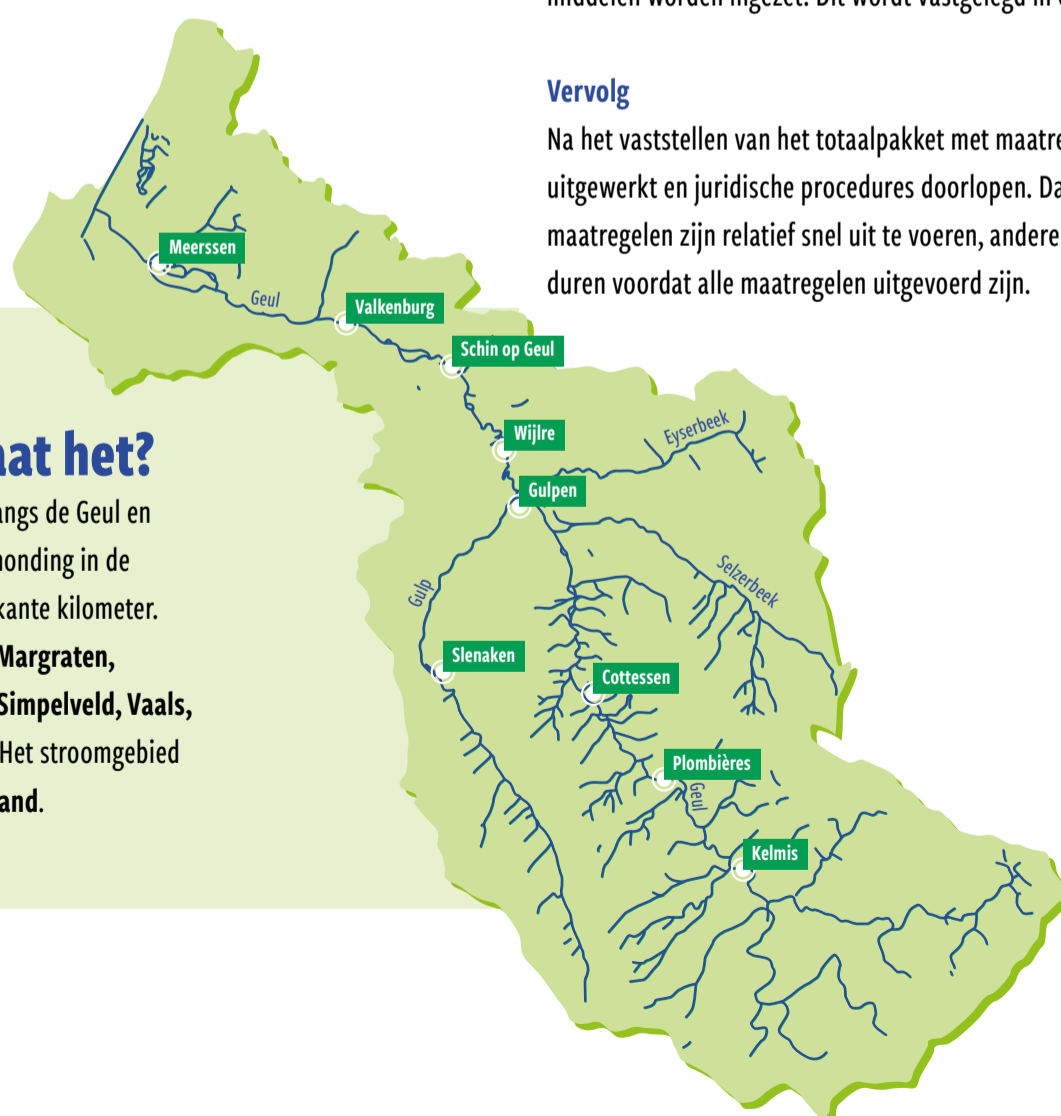
De overheden in het Geulgebied verkennen samen welke maatregelen mogelijk en gewenst zijn. De verkenning werkt toe naar een totaalpakket met maatregelen. Dat noemen we een voorkeursvariant. Tijdens de verkenning onderzoekt WRL verschillende combinaties met maatregelen (varianten). Eind 2027 besluiten de betrokken overheden samen over de voorkeursvariant. De gemeenten, waterschap en provincie maken ook afspraken over de uitvoering: wie gaat welke maatregelen uitvoeren, in welke volgorde en welke financiële middelen worden ingezet. Dit wordt vastgelegd in een programma onder de Omgevingswet.

Vervolg

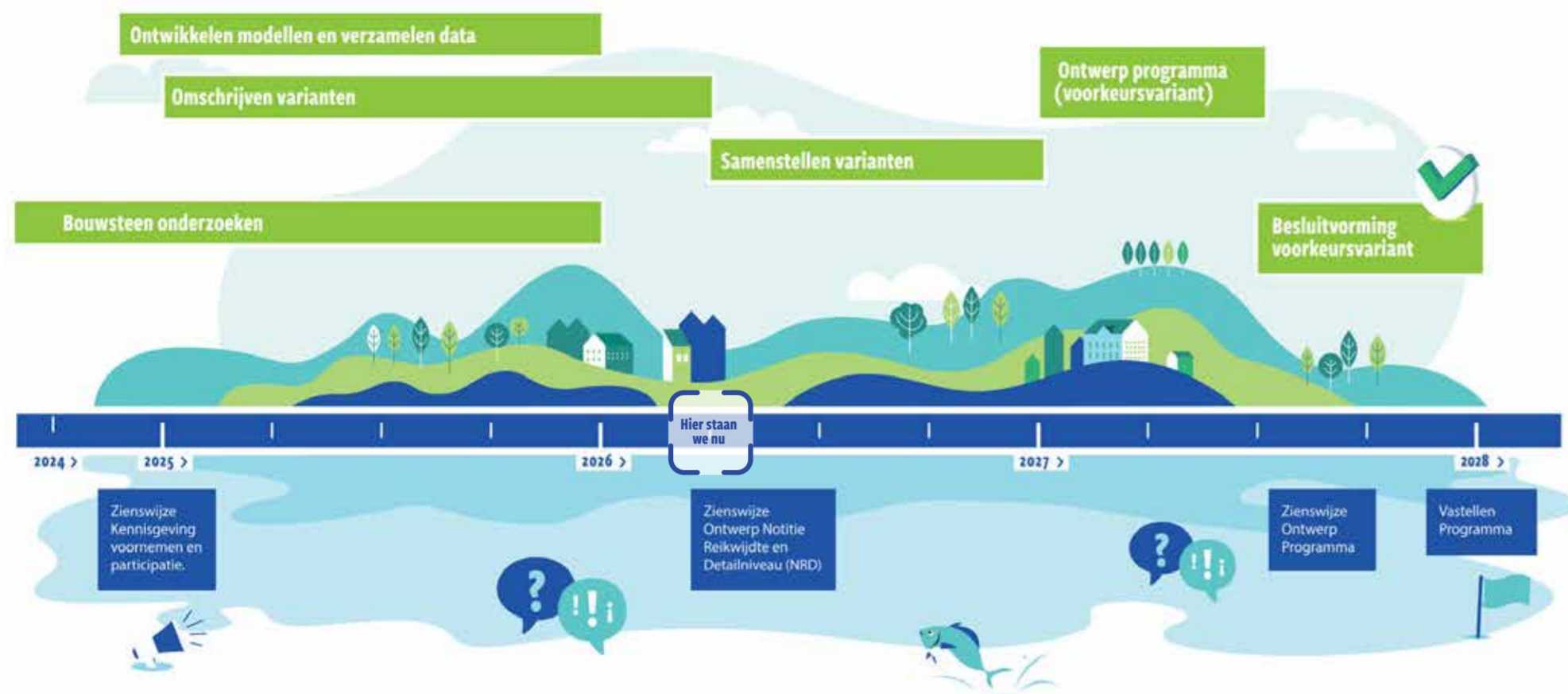
Na het vaststellen van het totaalpakket met maatregelen, worden de maatregelen ieder verder uitgewerkt en juridische procedures doorlopen. Daarna kan de uitvoering starten. Sommige maatregelen zijn relatief snel uit te voeren, anderen kosten meer tijd. Het zal meerdere jaren duren voordat alle maatregelen uitgevoerd zijn.

Over welk gebied gaat het?

De verkenning gaat over het hele gebied langs de Geul en de zijbeken. Van de bron in België tot de monding in de Maas. Dit is een gebied van circa 340 vierkante kilometer. Het gebied ligt in de gemeenten Eijsden-Margraten, Gulpen-Wittem, Maastricht, Meerssen, Simpelveld, Vaals, Valkenburg aan de Geul en Voerendaal. Het stroomgebied ligt ook voor een deel in België en Duitsland.



Hoe verloopt de verkenning?



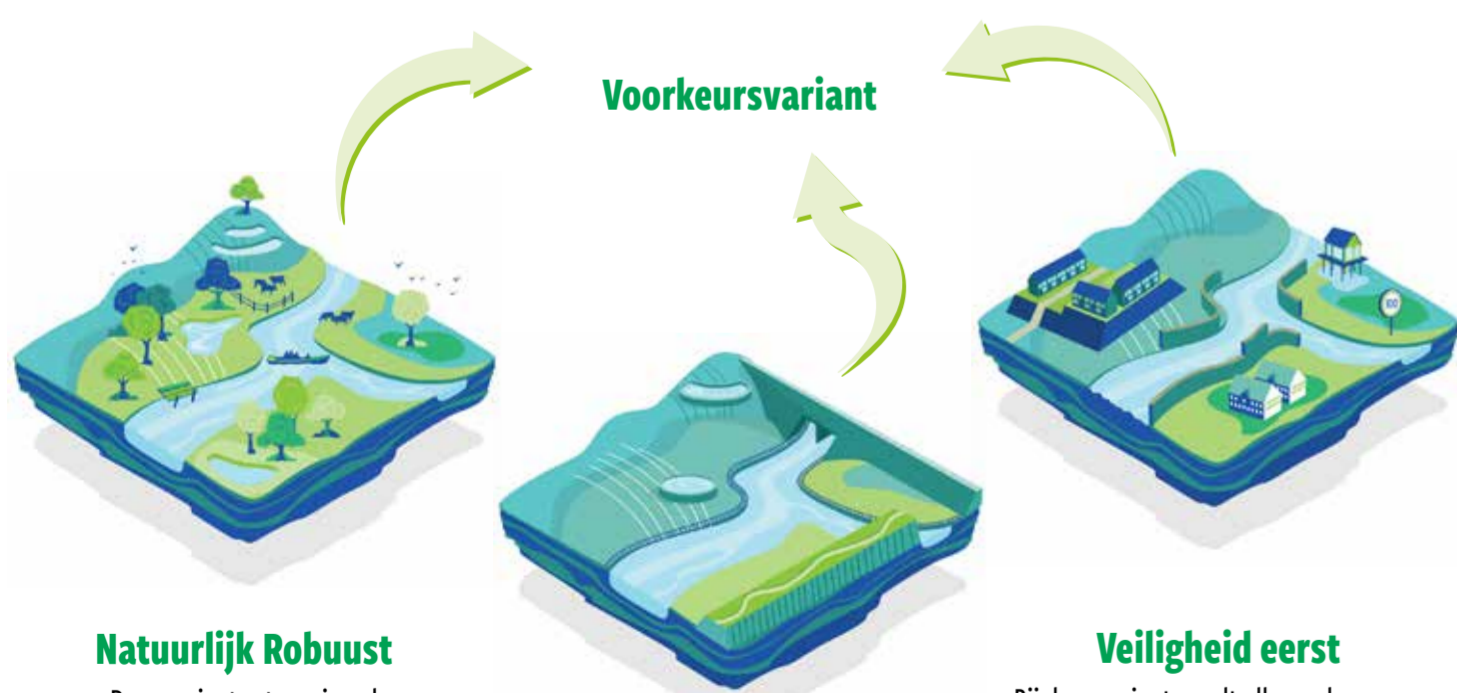
De verkenning is gestart in november 2024 en gaat ongeveer drie jaar duren. De afgelopen tijd zijn afzonderlijke maatregelen onderzocht zodat we weten welke maatregelen mogelijk zijn en wat het effect is van deze maatregelen. Dit zijn bouwstenen voor verschillende varianten (pakket met maatregelen) die in 2026 onderzocht worden.

Iedere variant bestaat uit een andere combinatie van maatregelen. We bekijken ook of het oplossen van een probleem op de ene plek niet zorgt voor nieuwe problemen op een andere plek. Soms zijn maatregelen nodig op plekken waar nu geen problemen zijn, om andere gebieden beter te beschermen. Het vinden van het ideale pakket met maatregelen is een ingewikkelde puzzel.

PlanMER en NRD

Tijdens de verkenning onderzoekt WRL verschillende combinaties van maatregelen (varianten). Voor iedere variant onderzoeken we de effecten op de omgeving. Hiervoor wordt een planMER (milieueffectrapport) opgesteld. Eerst moet vastgelegd worden welke effecten we gaan onderzoeken. Dit staat in een Notitie Reikwijdte en Detailniveau (NRD). In de NRD staat ook welke varianten we gaan onderzoeken en hoe we vervolgens komen tot een voorkeursvariant.

De planMER brengt in kaart wat deze varianten betekenen voor de leefomgeving, hoe ze de waterveiligheid verbeteren en wat het kost. De voorkeursvariant wordt naar verwachting een combinatie van de drie studievarianten. **Eind 2027 besluiten de betrokken overheden samen over de voorkeursvariant.**



Natuurlijk Robuust

Deze variant zet maximaal in op natuurlijke en landschappelijke maatregelen, zoals het vasthouden en natuurlijk bergen van water.

Technologisch

Deze variant zet maximaal in op civiel-technische maatregelen, zoals dalbodemberging, vergroten van afvoercapaciteit in kernen, technische buffers, kades en dijken.

Veiligheid eerst

Bij deze variant wordt alles gedaan voor een maximaal haalbare waterveiligheid. Het beschermingsniveau is leidend en dominant boven aspecten als kosten en impact op de omgeving.

Welke varianten worden onderzocht?

Er worden drie verschillende studievarianten (pakketten met maatregelen) onderzocht. Iedere variant bestaat uit een andere combinatie van maatregelen. Er zijn verschillende soorten maatregelen mogelijk zoals het beter vasthouden van water, het tijdelijk bergen van water, het vergroten van de afvoercapaciteit van beken en beschermingsmaatregelen zoals dijken en kades. De voorkeursvariant wordt naar verwachting een combinatie van de drie studievarianten.

Jouw mening is belangrijk!

Op verschillende momenten tijdens de verkenning vragen wij je om jouw mening, ideeën en kennis in te brengen. Zo komen we samen tot een goed plan om wateroverlast in het hele stroomgebied van de Geul aan te pakken. Op wacht Niet op water.nl/geul zie je hoe je nu kunt meedenken, wat we al hebben opgehaald en wat we met deze input doen.

DENK MEE!



Scan de QR code en denk mee!

Welke soorten maatregelen zitten in de varianten?

Om het risico op wateroverlast en overstromingen voor het hele gebied te verminderen zijn er meerdere - en soms ook ingrijpende - maatregelen nodig. WRL onderzoekt welke combinatie van maatregelen nodig en mogelijk is. We kijken hierbij naar de volgende soorten maatregelen:

- Vergroten van de sponswerking van de bodem. Om zo water beter vast te houden op de plek waar de regen valt. Hierdoor komt er minder water in de beek terecht.
- Tijdelijk bergen van water, zodat het niet voor overlast zorgt in de steden of dorpen.
- Vergroten van de afvoercapaciteit, zodat het overtollige water dat wél in de beken en rivieren terecht komt, sneller afgevoerd kan worden.
- Aanleggen van beschermingsmaatregelen, zoals een dijk of een kade.
- Maatregelen in de ruimtelijke ordening en in het type landgebruik. Bijvoorbeeld door niet of op een aangepaste manier te bouwen op plekken met een hoog risico op wateroverlast. Of door het landgebruik aan te passen waardoor water op hellingen beter wordt vastgehouden.
- Informeren inwoners over mogelijke risico's en hen helpen om zich voor te bereiden en hun spullen te beschermen.



Bekijk de video met uitleg over maatregelen



Op de hoogte blijven?

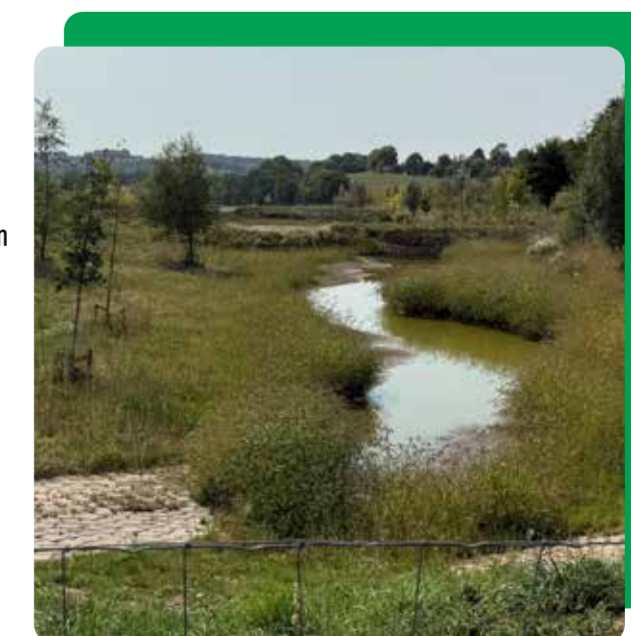
Volg de verkenning op wacht Niet op water.nl/geul en meld je aan voor de nieuwsbrief op wacht Niet op water.nl/nieuwsbrief



Meld je aan voor de nieuwsbrief

Wat gebeurt er nog meer?

Het kost tijd om tot een toekomstbestendig maatregelenpakket te komen. Dat wil niet zeggen dat er in de tussentijd niets gebeurt. **Gemeenten en Waterschap Limburg** werken aan verschillende projecten om lokaal wateroverlast aan te pakken. Zoals het aanleggen van waterbuffers en wadi's, aanpassen van de riolering en vergroenen van stedelijk gebied om water beter vast te houden. Tevens is er de **Kansenregeling WRL**, een subsidieregeling voor projecten die Limburg op korte termijn (binnen 2 jaar) beter beschermen tegen wateroverlast. Dit draagt allemaal bij aan een waterveilig Limburg. **Iedere maatregel telt!**



Wateroverlast helemaal voorkomen kan niet, voorbereiden wel

Tegelijkertijd groeit het besef dat wateroverlast en overstromingen niet altijd voorkomen kunnen worden. We kunnen onze omgeving niet onbeperkt aanpassen. Door **klimaatverandering** neemt de kans op hevige regen en overstromingen toe. Dit vraagt om **actie** van alle Limburgers. De watercrisis in Limburg in 2021 liet zien hoe belangrijk het is om voorbereid te zijn. Als eerste stap kun je de **WaterhoogteWijzer** doen. Binnen één minuut zie je hoe groot het risico is op wateroverlast bij jou in de buurt en wat je nu al kunt doen om schade te voorkomen. Zo worden we samen **waterweerbaar**.

“Ik deed de WaterhoogteWijzer en kwam erachter dat het water bij mijn huis 1,2 meter hoog kan komen als er extreem veel regen valt. Ik heb mijn kostbare spullen hoger geplaatst en een waterschot aangeschaft.”



Doe hier de WaterhoogteWijzer



www.wachtnietopwater.nl/waterhoogtewijzer

Limburgers in actie tegen wateroverlast

Veel Limburgers treffen maatregelen om voorbereid te zijn op wateroverlast. Laat je inspireren door de verhalen van bewoners en ondernemers. Zo bouwt Natuurboerderij De Hofkamer in het Zuid-Limburgse landschap aan een bedrijf waarin water een partner is. En Mak en Tasja uit Maastricht maakten hun huis stap voor stap waterweerbaar zodat met hevige regen hun kelder niet meer volstroomt.

Mak uit Maastricht metselde een rij bakstenen voor de oprit.

“Die drempel houdt verrassend veel water tegen. Maar wanneer het echt noodweer is, plaatsen we zandzakken voor de oprit. Zo’n simpele maatregel kan echt een groot verschil maken. Je hoeft niet altijd een hoop geld uit te geven.”

Mak en Tasja uit Maastricht



Wendy uit Wahlwiller

Natuurboerderij De Hofkamer vangt regenwater op in vijvers en oude mestputten. Via infiltratiestroken en swales (contourgreppels) laten ze het water vertraagd in de bodem zakken. Hevige regen veroorzaakt zo geen wateroverlast meer. Wendy Bindels: “Het klimaat verandert zichtbaar, maar door hoger op de heuvel water te vertragen en vast te houden, voorkomen we problemen op ons eigen erf én verderop in het dorp.”



Lees alle verhalen op www.wachtnietopwater.nl/verhalen en laat je inspireren!